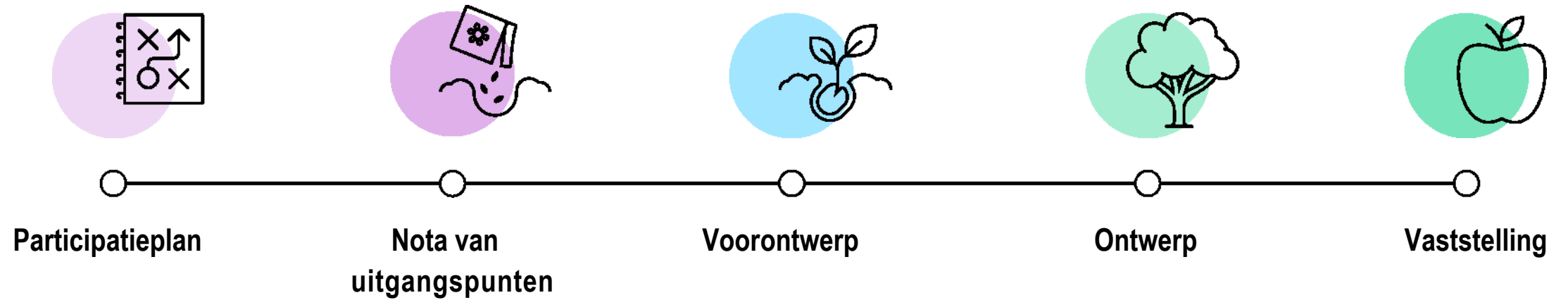


# PARTICIPATIEPLAN

## OMGEVINGSPLAN BUITENGEBIED GEMEENTE BUREN



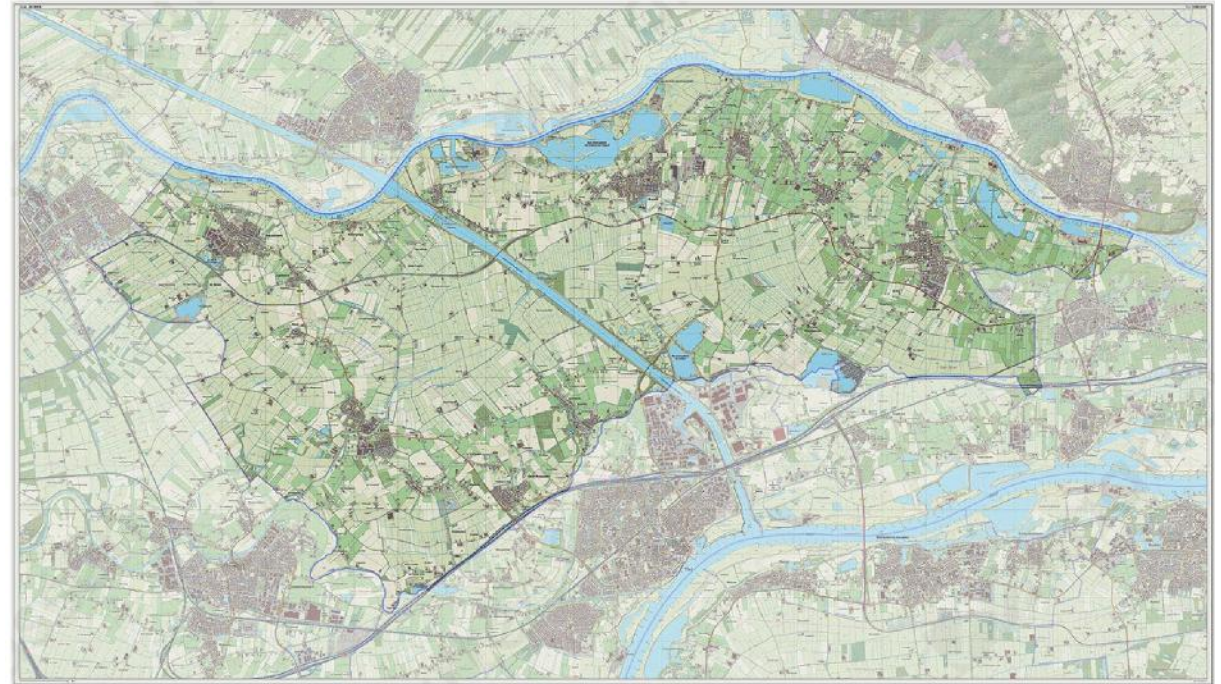
# PARTICIPATIEPLAN

## **Participatieplan voor het omgevingsplan buitengebied**

In dit participatieplan wordt inzicht gegeven in hoe de participatie voor het opstellen van het omgevingsplan buitengebied wordt vormgegeven.

Allereerst wordt aangegeven wat de uitgangspunten zijn, zoals het doel van de participatie en de doelgroepen die worden betrokken. Hierbij wordt ook stilgestaan bij de communicatie.

Daarna wordt per fase bepaald op welke manier de participatie gaat plaatsvinden.





# PARTICIPATIE ONDER DE OMGEVINGSWET

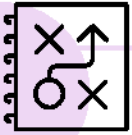
De Omgevingswet vraagt een andere manier van werken en een andere relatie tussen overheid en samenleving. Het gaat over ruimte geven, loslaten en vertrouwen en over een andere verdeling van verantwoordelijkheden tussen overheid en samenleving. Participatie is hierin een belangrijke manier om samenleving en overheid samen te brengen en met elkaar in gesprek te gaan.

Onder de Omgevingswet wordt participatie omschreven als: “het in een vroegtijdig stadium betrekken van belanghebbenden (burgers, bedrijven, maatschappelijke organisaties en andere overheden) bij het proces van de besluitvorming over een project of activiteit”. In principe is participatie vormvrij, wat betekent dat de initiatiefnemer (in dit geval de gemeente) zelf mag bepalen hoe de participatie wordt vormgegeven. Natuurlijk zijn er wel een aantal regels om de participatie te borgen.

## **Participatie in het omgevingsplan**

In het omgevingsplan moet de gemeente aangegeven hoe burgers, bedrijven, maatschappelijke organisaties en andere bestuursorganen bij de voorbereiding zijn betrokken en wat met de resultaten is gedaan.

Voordat de gemeente aan de slag gaat met het maken van het omgevingsplan moet ze daarvan een kennisgeving doen. Hierin staat hoe de gemeente de participatie zal gaan vormgeven.



# UITGANGSPUNTEN PARTICIPATIEPLAN

## DOELEN EN NIVEAUS

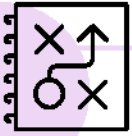
### Doelen

Het formuleren van het doel van het participatieproces is een eerste stap in het opstellen een participatiestrategie. Het doel is namelijk van invloed op de andere stappen, zoals de doelgroep, het niveau en de uitvoering. Voor het opstellen van het omgevingsplan zien we de volgende participatiedoelen:

1. **Draagvlak creëren:** het omgevingsplan heeft betrekking op mensen die wonen, werken en verblijven in het buitengebied. Het is daarom belangrijk dat mensen begrijpen waarom bepaalde keuzes zijn gemaakt. Transparantie en openheid zijn belangrijk om mensen mee te kunnen nemen in de besluitvorming.
2. **Kennis benutten:** lokale kennis van de gebruikers van het gebied is waardevol om te verifiëren of het plan aansluit bij de omgeving en om te checken of de regels per locatie goed zijn opgenomen.
3. **Kennis bijbrengen:** het omgevingsplan is een nieuw instrument onder de Omgevingswet. Het is belangrijk om mensen uit te leggen wat de werking van het omgevingsplan is en hoe ze ermee kunnen werken in de toekomst als ze een initiatief hebben.

### Niveaus

Het niveau bepaalt de mate waarin mensen worden betrokken. Bij de bovengenoemde doelen sluit het niveau informeren en raadplegen het beste aan.



# UITGANGSPUNTEN PARTICIPATIEPLAN

## DOELGROEPEN

### Doelgroepen

Onder de Omgevingswet wordt uitgegaan van een breed begrip 'belanghebbenden'. Dit kan iedereen zijn die een bepaald belang heeft bij een besluit of ontwikkeling. Het omgevingsplan richt zich specifiek op het buitengebied van de gemeente. Voor het Omgevingsplan buitengebied worden de volgende belanghebbenden voorzien:

- Inwoners en gebruikers van het gebied;
- Bedrijven die gevestigd zijn in het gebied;
- Belangenorganisaties, zoals natuurorganisaties en de ZLTO;
- Bewonersverenigingen;
- Grondeigenaren.

### Overzicht bewonersverenigingen

Villapark Lingemeer

Beusichem Leeft

Dorpsbelang Maurik

Bewonersvereniging Kerk Avezaath

Dorpsraad Ravenswaaij

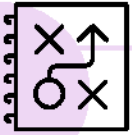
Burgers voor Buren

Comité Rijswijk

Dorpsraad Buurmalsen

De bovenstaande belanghebbenden worden betrokken volgens informeren en raadplegen. De verwachting is dat de belangenorganisaties actief betrokken willen worden en wij willen ze daarom een meer meedenkende rol geven. Dit is voor het proces ook van belang zijn omdat het kan voorkomen dat individuen bij belangenorganisaties zullen nagaan of hun belang goed vertegenwoordigd wordt. Het is dan van belang dat de belangenorganisaties op de hoogte zijn van het omgevingsplan en de borging van de belangen die zij vertegenwoordigen. Voor de belangenorganisaties wordt daarom een aparte sessie georganiseerd bij de fase 'Nota van Uitgangspunten'.

De buurtschappen in het buitengebied worden niet als aparte (sub-)doelgroep behandeld. Zij zijn immers ook inwoners van het buitengebied en worden via die weg betrokken bij het omgevingsplan.



# UITGANGSPUNTEN PARTICIPATIEPLAN

## COMMUNICATIE

### **Communicatie**

Participatie is een proces waarbij transparantie en verwachtingsmanagement van groot belang zijn. Door duidelijke informatieverstrekking en zorgvuldige communicatie wordt een realistisch verwachtingspatroon bereikt. De gemeente draagt zorg voor het versturen van uitnodigingen, onderhouden van de website, verzorgen van locaties voor bijeenkomsten etc. Kortom, het betrekken van de burger bij het omgevingsplan.

Het buitengebied is een groot gebied. De gemeente kiest ervoor om per participatieronde (bij concept een ronde en bij ontwerp een ronde) 2 bijeenkomsten op locatie te organiseren. Het gebied wordt daarvoor opgedeeld in een locatie ten oosten en een locatie ten westen van het Amsterdam-Rijnkanaal. De exacte locaties worden later bepaald.

### *Verwachtingsmanagement*

In het omgevingsplan worden geen nieuwe ontwikkelingen mogelijk gemaakt. Het is een omzetting van de huidige situatie naar de nieuwe regels. Hierdoor is de participatieruimte beperkt. Duidelijk verwachtingsmanagement is hierbij van belang. In de communicatie wordt hier extra aandacht aan besteed.



# NOTA VAN UITGANGSPUNTEN

Het omgevingsplan legt de regels voor de huidige functies vast. In die zin worden geen nieuwe ontwikkelingen mogelijk gemaakt.

De Nota van uitgangspunten bepaalt de uitgangspunten voor de regels van het omgevingsplan. Hierin wordt nagedacht over thema's zoals gebruiken, bouwen, milieubelastende activiteiten en de structuur van het omgevingsplan.

Ambtelijk gaat men aan de slag met het opstellen van een Nota van uitgangspunten. Deze Nota wordt vastgesteld door de raad en vormt het uitgangspunt voor het opstellen van regels.

## Formeel

De Nota van Uitgangspunten wordt vastgesteld door de gemeenteraad. Dat is het moment voor belanghebbenden om in te spreken.

In het kader van de Nota wordt een beeldvormende raad, oordeelsvormende raad en besluitvormende raad georganiseerd.

## Uitvoering - informeren

Op de **gemeentewebsite** komt een aparte pagina over het omgevingsplan. Hierop komt informatie over de Omgevingswet, het omgevingsplan en de planning qua participatie (wanneer kunnen mensen iets verwachten). Op de pagina komt ook een contactformulier waar mensen vragen kunnen stellen.

Via algemene kanalen, zoals de lokale krant, worden belanghebbenden geïnformeerd en op de hoogte gesteld van de gemeentepagina.

Na het vaststellen van de Nota wordt een bericht geplaatst via MijnOverheid.

## Participatie

De thema's die besproken worden zijn voor belanghebbenden vanuit de participatie minder van belang. De focus in deze fase ligt ambtelijk op het uitwerken van deze thema's. In de participatie wordt ingezet op informeren.



# VOORONTWERP

De Nota van Uitgangspunten wordt uitgewerkt in een voorontwerp-omgevingsplan.

## Participatie

Het voorontwerp wordt ter inzage gelegd. Het moment dat het voorontwerp ter inzage gaat is ook het moment om de inwoners en ondernemers in het buitengebied te betrekken. Het is van belang om belanghebbenden wegwijs te maken in het omgevingsplan, zodat zij weten hoe het plan werkt.

## Formeel

Reacties op het voorontwerp omgevingsplan worden niet behandeld op de klassieke manier door middel van formele beantwoording. In plaats daarvan wordt gewerkt met een lijst met wijzigingen die zijn gemaakt tussen voorontwerp en ontwerp.

De gemeenteraad wordt geïnformeerd over deze processtap.

## Uitvoering – informeren & raadplegen

Belanghebbenden worden betrokken middels een **bijeenkomst**. Tijdens de bijeenkomst wordt het plan kort toegelicht. Daarna wordt aan de hand van praktijkvoorbeelden de werking van het plan uitgelegd. Hiervoor worden meerdere sessies gegeven die elk een ander praktijkvoorbeeld behandelen. Zo kunnen mensen aansluiten bij het voorbeeld wat voor hen het meest relevant is. Inwoners kunnen bijvoorbeeld aansluiten bij de sessie over een schuur bouwen bij hun woningen en agrariërs bij een de sessie over bedrijfsuitbreiding.

Tijdens de ter inzage legging van het voorontwerp worden gedurende twee weken **spreekuren** georganiseerd op het gemeentehuis. Dit zijn momenten waarop belanghebbenden op afspraak kunnen langskomen en terecht kunnen met één-op-één vragen, bijvoorbeeld over hun perceel.

Daarnaast wordt een uitleg gegeven over het **DSO** en hoe mensen daarmee kunnen werken. Dit zal een schriftelijke handleiding worden.





# ONTWERP

Aan de hand van reacties wordt het ontwerp omgevingsplan opgesteld.

## Participatie

De reacties die zijn opgehaald over het voorontwerp worden in deze fase verwerkt. Het is belangrijk om mensen mee te nemen in de wijzigingen die hierdoor plaatsvinden.

## Uitvoering – informeren

Er wordt een **bijeenkomst** georganiseerd. Tijdens de bijeenkomst wordt het ontwerpplan toegelicht en wordt toelichting gegeven op wijzigingen die hebben plaatsgevonden ten opzichte van het voorontwerp. Daarnaast worden belanghebbenden geïnformeerd over hun mogelijkheden tot indienen van zienswijze.

## Formeel

Zienswijzen worden van een reactie voorzien en opgenomen in een Nota zienswijzen bij het omgevingsplan.

De raad wordt betrokken middels een beeldvormende raad, oordeelsvormende raad en besluitvormende raad.



# VASTSTELLING

Het omgevingsplan wordt vastgesteld.

## Participatie

Er wordt geen bijeenkomst georganiseerd in het kader van de vaststelling. Iedereen die een zienswijze heeft ingediend krijgt een procedurebrief. Dit is geen individuele reactie, maar een uitleg van de procedure, bestaande uit beeldvormende, oordeelsvormende en besluitvormende raad. Iedereen kan inspreken tijdens de raadsvergaderingen.

## Uitvoering - informeren

Personen die een zienswijze hebben ingediend worden hierover geïnformeerd.

## Formeel

Het omgevingsplan wordt vastgesteld door de gemeenteraad.

In deze fase wordt voor de raad een beeldvormende raad, oordeelsvormende raad en besluitvormende raad georganiseerd.